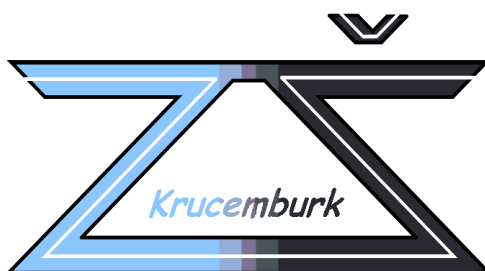


# Školní vzdělávací program pro základní vzdělávání (ŠVP ZV)

## *Řeka života*



*„Nikdo se moudrým nerodí, ale stává se jím“*

Seneca

## **Základní škola Krucemburk, okres Havlíčkův Brod**

### **Identifikační údaje**

Název ŠVP: Řeka života – školní vzdělávací program pro základní vzdělávání

### **Údaje o škole:**

Název školy: Základní škola Krucemburk, okres Havlíčkův Brod

Adresa školy: Základní škola Krucemburk, Školní 440, 582 66 Krucemburk

Ředitel školy: Mgr. Jiří Šikl

Telefon: 569 697 108

E-mail: [zskrucemburk@zskrucemburk.cz](mailto:zskrucemburk@zskrucemburk.cz)

Číslo jednací:

IČO: 71 004 025

Identifikátor zařízení: 600 086 712

IZO: Základní škola – 102 006 482

Školní družina při ZŠ – 117 000 256

Školní jídelna – 102 766 436

Koordinátoři ŠVP: pro 1. stupeň – Mgr. Eva Janáčková

pro 2. stupeň – Mgr. Alena Bencová

### **Zřizovatel školy**

Název zřizovatele: Městys Krucemburk

Adresa zřizovatele: Městys Krucemburk, Náměstí Jana Zrzavého 13, 582 66 Krucemburk

IČO: 00 267 716

telefon: 569 698 711

E-mail: [mestys@krucemburk.cz](mailto:mestys@krucemburk.cz)

**Platnost školního vzdělávacího programu v základním vzdělávání pro  
Základní školu Krucemburk, okres Havlíčkův Brod od 1. 9. 2022.**

Datum:

Razítko:

Mgr. Jiří Šíkl  
ředitel ZŠ

## **Obsah:**

### **1 Identifikační údaje**

### **2 Charakteristika školy**

- 2. 1 Úplnost a velikost školy
- 2. 2 Charakteristika pedagogického sboru
- 2. 3 Dlouhodobé projekty, spolupráce s rodiči žáků a jinými subjekty
- 2. 4. Vlastní hodnocení školy

### **3 Charakteristika školního vzdělávacího programu**

- 3. 1 Zaměření školy
- 3. 2 Výchovné a vzdělávací strategie
- 3. 3 Vzdělávání žáků se speciálními vzdělávacími potřebami
- 3. 4 Vzdělávání žáků nadaných a mimořádně nadaných
- 3. 5 Začlenění průřezových témat
- 3. 6 Kariérové poradenství
- 3. 7 Prevence sociálně patologických jevů
- 3. 8 Školní družina

### **4 Učební plán**

- 4. 1 Tabulace učebního plánu, poznámky k učebnímu plánu

### **5 Učební osnovy**

- 5. 1 Charakteristika vyučovacího předmětu
- 5. 2 Vzdělávací obsah vyučovacího předmětu

### **6 Hodnocení výsledků vzdělávání žáků**

Příloha č. 1 - Projekty, projektový den a praktická cvičení

## **2 Charakteristika školy**

### **2.1 Úplnost a velikost školy**

ZŠ Krucemburk je státní, středně velká, plně organizovaná základní škola na okraji městyse Krucemburk, s kapacitou 300 žáků.

Základní školu tvoří dvě budovy, spojovací budova a tělocvična. V dolní budově jsou umístěny 3 třídy 1. stupně. Dále se zde nachází kabinet 1. stupně. Tato budova má jedno patro. Ve spojovací budově se nachází v 1. patře jazyková učebna, jedno oddělení školní družiny a dále kancelář hospodárky, ředitelna, místnost zástupce ředitele základní školy, sborovna a místnost pro uklízečky. V přízemí jsou šatny pro žáky oddělené pro 1. a 2. stupeň. Horní budova má dvě patra se 6 třídami, odbornou učebnou, učebnou PC, učebnou F a CH, skladem učebnic a dílnou pro praktické vyučování, školní kuchyní a jídelnou, malou tělocvičnou a cvičnou kuchyňkou, kabinetem F, CH, PŘ, školní knihovnou, kabinetem M a společenských věd. Ke spojovací budově mezi 1. a 2. stupněm je připojena velká tělocvična. Vybavení tříd, kabinetů i odborných učeben je na velmi dobré úrovni. Prostorové uspořádání třídy a pracovního místa respektují nároky na žáka se speciálními vzdělávacími potřebami. Všechny budovy splňují hygienické požadavky.

Škola má k dispozici odborné učebny s odpovídajícím vybavením pro daný předmět – učebna F a CH s kabinetem, učebna PC s kabinetem, odborná učebna, jazyková učebna, cvičná kuchyň, školní dílna. Pro výuku dále využívá ZŠ 9 kmenových tříd se standardním vybavením, 2 tělocvičny (velká, malá) s kabinetem TV, který je vybavený k potřebám výuky na obou stupních ZŠ. Další kabiny pro výuku jsou – kabinet 1. stupně, M, společenských věd, přírodopisu, žakovská knihovna, učitelská knihovna a sbírka metodických příruček, prostor pro školní poradenské pracoviště, prostory pro poskytování školních poradenských služeb.

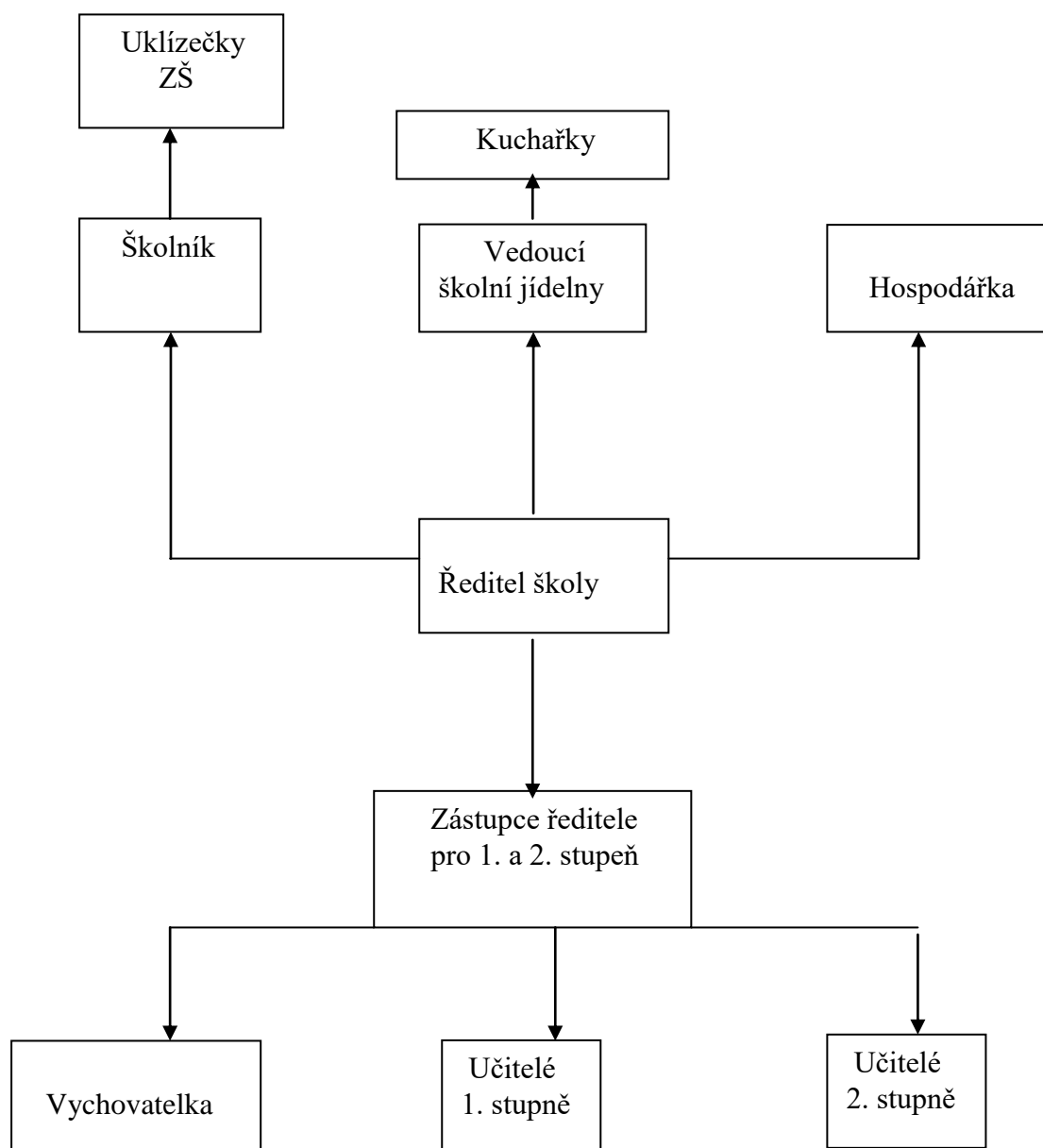
Škola je velmi dobře vybavena učebnicemi, didaktickými pomůckami, digitálními technologiemi a dalšími potřebami a pomůckami pro výuku. Jsou také používány speciální učebnice, kompenzační a jiné pomůcky, které jsou nezbytné pro vzdělávání žáků se speciálními vzdělávacími potřebami, žáků nadaných a mimořádně nadaných.

Okolí školy tvoří rozsáhlý školní pozemek, který ZŠ využívá při výuce pracovních činností. Pro výuku TV je využíváno multifunkční hřiště, workoutové hřiště a velké travnaté hřiště.

Školní budova má prostorné světlé chodby, využitelné pro regenerační fázi výchovně vzdělávacího procesu – pro aktivní odpočinek o přestávkách. Jsou zde kresby na podlaze – hry. Ve školních budovách je dost světla i místa na bohatou vnitřní zeleň. Interiér školy včetně výzdoby žakovskými pracemi a nástěnkami je velmi vlídný, příznivý a působí optimisticky a domácky. Třídy jsou rozmístěny do 3 podlaží, jsou teplé, světlé, vybavené stavitelným nábytkem.

Součástí školy je pobočka ZUŠ Chotěboř.

## Organizační schéma školy



## **2. 2 Charakteristika pedagogického sboru**

Pedagogičtí pracovníci splňují podmínky stanovené zákonem č. 564/2004 Sb., o pedagogických pracovnících a o změně některých zákonů, ve znění pozdějších předpisů. Při pedagogické práci prosazujeme osobní zodpovědnost, zainteresovanost a autoritu, které vycházejí z osobních a profesionálních kvalit učitele. Učitelé se dle plánu DVPP zúčastňují školení dle zájmu a aprobačí. O mimoškolní a zájmovou činnost ve ŠD se stará kvalifikovaná vychovatelka.

Na škole působí asistenti pedagoga v případě výuky žáků se speciálními vzdělávacími potřebami na základě doporučení Pedagogicko-psychologické poradny nebo Speciálně pedagogického centra.

Ve škole pracuje jeden výchovný poradce, který spolupracuje se žáky, učiteli i rodiči. Dále dva koordinátoři ŠVP, koordinátor ICT, koordinátor sociálně patologických jevů a koordinátor environmentální výchovy.

### **Charakteristika žáků**

Žáci školy se formují zejména z Krucemburku, ale i z okolních obcí (Vojnův Městec, Radostín, Hluboká, Staré Ransko, Benátky). Dojíždějících žáků je přibližně 1/3.

Máme velmi dobré zkušenosti s integrací žáků se speciálními poruchami učení.

## **2. 3 Spolupráce s rodiči žáků a jinými subjekty, projekty**

Při škole pracuje Sdružení rodičů a Školská rada. Usilujeme o partnerský vztah mezi školou a rodiči. 2 x do roka probíhají schůzky Sdružení rodičů, které poskytují rodičům informace o prospěchu a chování jejich dětí. V průběhu školního roku mají rodiče možnost navštívit vyučující kdykoli po dohodě. Vážnější nedostatky jsou s rodiči řešeny ihned v průběhu školního roku.

Rodiče mají možnost využít školní poradenství pro zákonné zástupce žáků ve výchovných otázkách, otázkách učení žáků, včetně problematiky podpůrných opatření.

Rodiče oceňují na škole připravenost žáků, dobrou komunikaci mezi rodiči a učiteli, přátelský vztah k dětem, mimoškolní aktivity, úspěchy školy.

Dále škola spolupracuje s místními sponzory, kteří přispívají na školní akce. Spolupráce se zřizovatelem je na dobré úrovni.

Velmi dobrá spolupráce je i s okolními školami, plaveckým bazénem v Hlinsku, divadly v Jihlavě, Pardubicích a Žďáře nad Sázavou. Dále probíhají vánoční nebo velikonoční výstavy žáků ZŠ, vystoupení tanečního kroužku, spolupráce s místní knihovnou, účast na výstavách informačního centra v Krucemburku, příspěvky do časopisu Domov aj.

V současné době nemá škola žádnou spolupráci na mezinárodní úrovni.

### **Dlouhodobé projekty:**

- LVK
- Účast žáků na soutěžích a olympiádách
- Preventivní program ZŠ
- Plavecký výcvik pro žáky 1. stupně
- Pravidelné akce školy (exkurze, Mikuláš, sportovní dny pro 1. a 2. stupeň, Den Země, místní kino aj.)

## **2.4 Vlastní hodnocení školy**

Kvalitu celkové činnosti naší školy, zejména jejího poslání – výchovně vzdělávací – ovlivňuje celá řada faktorů. Především je to kvalita podmínek personálních, materiálních, organizačních, manažerských, hygienických apod. a samotná kvalita výsledků výchovně vzdělávací práce. Cílem naší školy je všechny tyto oblasti neustále zlepšovat. V praxi to znamená je nejen popisovat, ale je potřebné i průběžně sledovat, zaznamenávat, vyhodnocovat a pojmenovávat konkrétní pozitiva a negativa.

Pokud má ve škole dojít k zefektivnění procesu vzdělávání, pak škola nutně musí věnovat pozornost procesu autoevaluace vzdělávacího procesu jako celku. Hlavním cílem autoevaluace je zhodnocení stavu, jak funguje školní vzdělávací program, jaké je prostředí školy, v němž se realizuje výuka, jak pracují učitelé a ostatní zaměstnanci školy. Tyto informace budou sloužit jako zpětná vazba, prostřednictvím níž jsou vyvozovány kroky vedoucí k zefektivnění procesu výuky.

## **3 Charakteristika školního vzdělávacího programu**

### **3.1 Zaměření školy**

Každá řeka v přírodě má své postavení a důležitost. Svoje působení začíná jako pramen, který vyvěrá na povrch země a stává se z něho postupně potůček, potok, říčka a řeka. Během své dlouhé cesty se vyrovnává s různými nástrahami přírody, které se učí zvládnout. Reaguje na nové poznatky, hraje si se svými vlnkami, rybami a ostatními vodními živočichy, spolupracuje s ostatními potoky a říčkami. Ovlivňuje ji klima, musí být všestranná, umět prosadit své přednosti a preference. Všechny tyto každodenní činnosti, které řeka musí během svého „tečení“ zvládnout, můžeme brát i jako hlavní pilíře, na kterých je postavena koncepce našeho vzdělávacího programu „Řeka života“.

Školní vzdělávací program je koncipován tak, aby na úrovni školy (dále ročníků, předmětů) vytvářel co nejlepší předpoklady pro postupné osvojování klíčových kompetencí, které stanovuje rámcový vzdělávací program pro základní vzdělávání a které tvoří jeho základní strategii. V etapě základního vzdělávání jsou za **klíčové považovány tyto kompetence**:

1. Kompetence k učení (mj. efektivní vlastní učení se, práce s informacemi, samostatné pozorování, experimentování atd.)
2. Kompetence k řešení problémů (rozpozná problém, plánuje způsob řešení, kriticky myslí, využívá vědomosti pro různé varianty řešení atd.)
3. Kompetence komunikativní (formuluje a vyjadřuje své myšlenky, naslouchá druhým, využívá informační a komunikační prostředky atd.)
4. Kompetence sociální a personální (spolupracuje v týmu, je ohleduplný k jiným, přispívá k diskusi v menším i větším kolektivu atd.)
5. Kompetence občanské (respektuje přesvědčení druhých, chápe základní demokratické principy společnosti, rozhoduje se zodpovědně, jedná ekologicky atd.)

6. Kompetence pracovní (používá bezpečně a účinně materiály, nástroje a vybavení, přistupuje zodpovědně k výsledkům pracovní činnosti atd.)  
Pozn.: Úplné vymezení klíčových kompetencí uvádí rámcový vzdělávací program.
7. Kompetence digitální (ovládá běžně používaná digitální zařízení, aplikace a služby, získává, vyhledává, kriticky posuzuje, spravuje a sdílí data, kombinuje různé formáty, využívání digitální technologie k usnadnění své práce, chápe význam digitálních technologií pro lidskou společnost, předchází situacím ohrožujícím bezpečnost zařízení i dat)

K osvojování výše uvedeného směřuje každodenní činnost školy, tj. vyučování, ale i mnohé další činnosti a akce, které se školou souvisejí. Jestliže bychom měli vytyčit základní pilíře, na kterých je koncepce školy postavena, mohli bychom uvést tyto:

### **A. Zajímavá škola**

Škola by měla být zajímavá. Je to možná přesnější vyjádření známé (a námi nepopírané) zásady „škola hrou“. Jasně si totiž uvědomujeme jednak to, že hra je pro dítě vážnou prací, ale jednak i to, že vychováváme děti od 6 do 15 let. Je rozdíl, jak si hraje prvňák, a jak deváťák. V podstatě platí – čím starší žáci, tím se hra stále více blíží naprosto vážné práci. Tím také narůstá podíl volné stránky, protože i při zajímavé práci nastávají okamžiky méně záživných, až otravných činností, leč pro dobrý výsledek nezbytných. Stejně tomu je i v procesu tradičního učení. Je poctivé si přiznat, že učitel musí pro úspěch svých žáků udělat mnoho, ale aspoň kousek (lépe kus) naproti musí přijít i žák.

### **B. Spolupráce a vzájemná pomoc**

Dalším důležitým stavebním prvkem je spolupráce a vzájemná pomoc. Všichni ve škole, velcí i malí, se musí cítit jako spolupracovníci, kteří pomohou a kterým také bude pomoheno. Společným úsilím ke společným cílům – to vyjadřuje i obrázek pod názvem školního vzdělávacího programu. Nesmíme zapomenout, že co nejaktivnějšími spolupracovníky by se měli stát rodiče.

Ke spolupráci patří i kontakty s jinými organizacemi, které se na půdě školy pomáhají starat o žáky školy, a to v době mimo vyučování (taneční kroužek, florbal pro žáky 1. stupně). Spolupráce je nutná i s firmami v městysi, které ZŠ poskytují nemalé sponzorské dary (PC, materiál atd.).

### **C. Klima školy**

Velký význam pro úspěšnost školy má její atmosféra. Od estetičnosti prostředí přes mezilidské vztahy, pozitivní školní tradice a rituály, symboly až po pocit bezpečí a jistoty. Říká se, že škola je přípravou na život. Není tomu tak zcela přesně. Škola je už život sám, i když specifický, ale zvláštní je přece každé prostředí – např. atmosféra v nemocnici je jiná než v továrně atd. Proto by se ve škole mělo dít co nejméně „jako“, ale co nejvíce „skutečně, opravdu“, se vši vážností. Ač je to vlastně velká hra...

### **D. Všestrannost i preference**

Celková koncepce vychází z toho, že ústředním cílem školy je přispět k výchově odpovědného, sociálně tolerantního občana vybaveného základními vědomostmi a hlavně dovednostmi. Základní škola je o všestrannosti. Přesto z pohledu současného světa s výhledem do budoucnosti můžeme ústřední cíl rozdělit na několik dílčích, které by škola měla sledovat a preferovat především. Naše škola klade důraz na naplnění těchto čtyř základních gramotností. Je to gramotnost **občanská (politická)**, **jazyková**, **informační**

a **metodologická**. Občanská gramotnost by měla přispět k výchově budoucího dobrého občana (táty, mámy, souseda, spolupracovníka ...). Jazyková část se soustřeďuje na komunikaci, začíná mateřským jazykem a pokračuje cizími jazyky. Informační gramotnost neznamená jen práci s počítači, ale výcvik ve zvládnutí informační záplavy – informace umět získat, třídit a použít, využít. Sem např. patří mj. důraz na čtení s porozuměním, ne na „hlasitou krásu“. Cíl metodologický znamená vedení k tvořivému řešení problémů, hledání různých variant řešení. Už tento stručný nástin dává tušit, že málokterá gramotnost je úkolem jen určitého předmětu, i když podíl některého je někdy někde vyšší. Tento vytyčený cíl musí prolínat prací všech předmětů a ročníků. Na druhou stranu to neznamená, že se nesmí objevit nic, co nezapadá do uvedených čtyř oblastí. I memorování má své místo, pokud je to místo rozumně vybrané (je asi rozdíl v učení se násobilce či přítokům Labe - z paměti bez mapy).

### **E. Školní knihovna a učebna PC jako informační centra školy**

Knihovna i využívání digitálních technologií vytváří výrazný předpoklad pro naplňování řady výše uváděných kompetencí (především prostor pro získávání, zpracovávání a prezentaci, resp. využívání informací z různých zdrojů).

### **Koncepce školy**

Schéma uvedené na závěr tohoto oddílu se snaží v maximálně jednoduché a přehledné podobě zachytit dlouhodobou koncepci školy. Kromě výše uváděných pilířů školního vzdělávacího programu v ní najdeme další prvky, protože podoba školy je rozmanitější, ale vše by mělo směřovat k vytyčeným cílům.

Pro rychlejší orientaci alespoň základní informace: Horní řádek se snaží maximálně stručně formulovat základní cíl. Jeho formulace v podstatě stručně shrnuje obsah klíčových kompetencí, na druhém řádku je tento cíl rozpracován do 4 konkrétnějších (A – D).

Každý cíl vyžaduje adekvátní prostředky k jejich naplňování. *Všechny prostředky jsou uváděny tímto typem písma – kurzívou.*

Většina systémů má klady a nedostatky. Kladem takto zpracované koncepce je jednoduchost a přehlednost. Dobře si uvědomíme vztah mezi cíli a prostředky, proč vlastně některé věci děláme, jaký to má smysl, účel. Někdy se při plánování formulují jenom cíle („Příznivé klima školy“), ale chybějí prostředky k dosažení. Přehledné zpracování dává možnost lepší kontroly a účinného krátkodobého či střednědobého plánování (co vyřadíme, co zařadíme, co musíme zlepšit, změnit).

Škola je ovšem mechanismus poněkud složitější, a proto se do jednoduchého schématu jen tak vtěsnat nedá. Řada prostředků uváděných vždy jen v jednom bloku by patřila i do bloků dalších.

### **Plánování, práce s koncepcí**

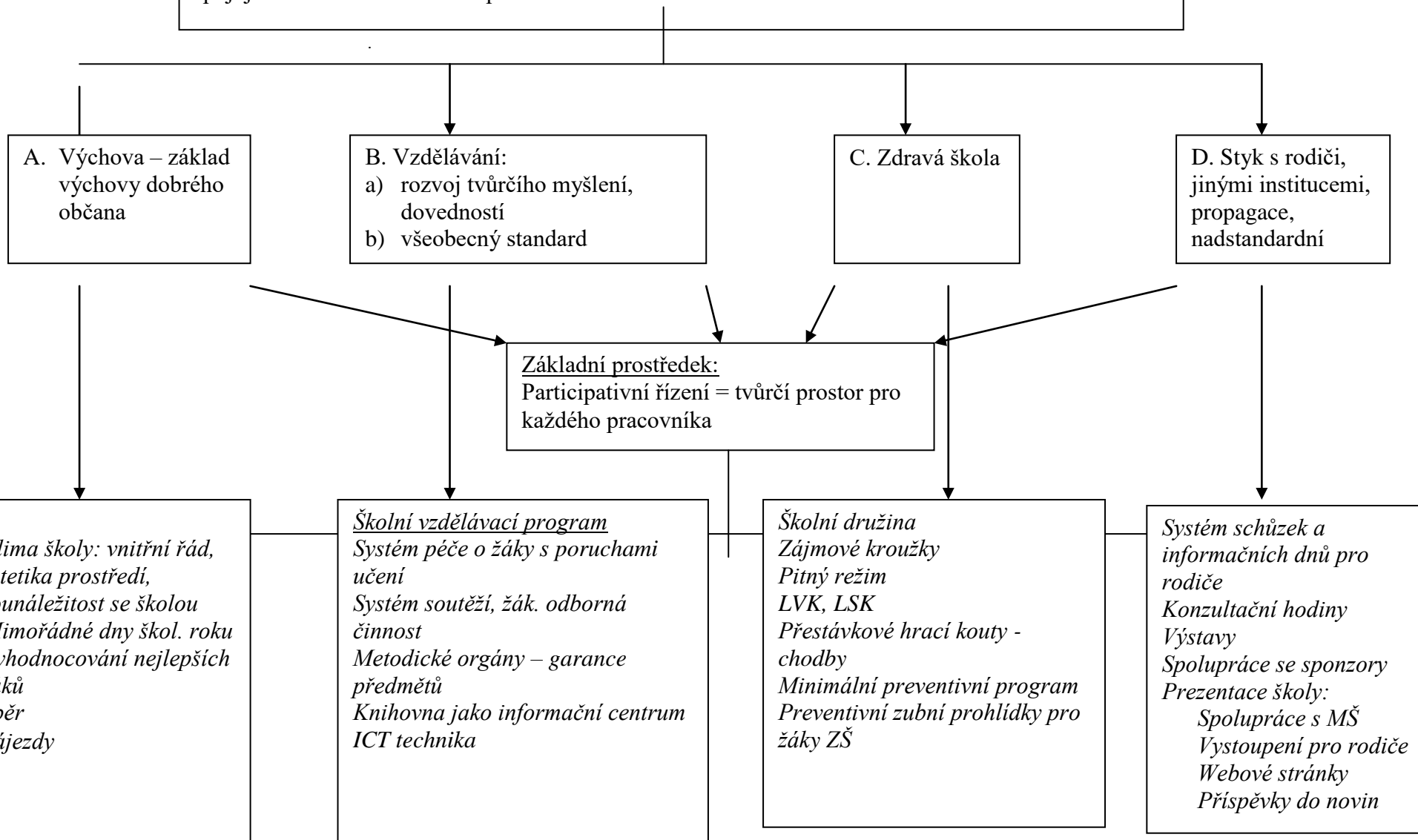
Koncepční podoba školy vyjadřuje dlouhodobý cílený záměr. Z toho pak vycházejí roční plány práce, které se zaměřují v zásadě na tři body: a) co do koncepce školy přidáme jako nový prvek, b) co z koncepce vyřadíme jako neúčinný prvek, c) který prvek koncepce je třeba vylepšit, aktualizovat apod. (to bývá nejčastější případ).

Dlouhodobě stanovený záměr napomáhá i účinnému využívání finančních prostředků. Těch není a nebude nikdy dost. Máme-li jasnou koncepci, snadněji se rozhoduje, co upřednostníme a co je sice také zajímavé, ale musí ještě počkat, případně do čeho už je škoda investovat. Tak např. počítačové vybavení naší školy i vybavení kabinetů dávají prostor pro naplňování hned několika kompetencí – přinejmenším komunikativních, řešení problémů, interpersonálních.

Grafická podoba koncepce školy je uvedena na následující straně.

## Koncepce ZŠ Krucemburk

Základní cíl: Poskytnout každému jedinci vzdělání, které rozvine jeho schopnosti a kultivuje jeho charakter i postoje. Vybavit jej základními znalostmi a dovednostmi, aby se v životě uplatnil, aby dokázal plnit povinnosti svobodného občana v demokratické společnosti. Přispět k utváření osobnosti spojující v sobě svobodu a zodpovědnost.



## **Evaluace:**

Silnými stránkami školy jsou zejména:

- útulné prostředí školy a jeho okolí
- dostupné workoutové, multifunkční a travnaté hřiště pro žáky i mimo vyučování
- školní dílna, pozemek, cvičná kuchyňka, 2 tělocvičny, učebna PC
- školní jídelna a školní družina v budově školy
- mimoškolní činnost (zájmové kroužky)
- dlouhodobé vzdělávací výsledky – uplatnění žáků po absolvování naší školy
- dobrá vybavenost školy učebními pomůckami a technikou
- odborné učebny
- žákovská knihovna
- práce s žáky s přiznanými podpůrnými opatřeními
- blízkost ZŠ a MŠ
- bezpečnost žáků – škola mimo hlavní silnice
- sponzoři na akce ZŠ
- lyžařský výcvikový kurz
- účast žáků na soutěžích a olympiádách
- preventivní program ZŠ
- plavecký výcvik pro žáky 1. stupně
- pozitivní vztahy mezi členy pedagogického sboru a žáky
- využití nových metod a forem práce ve výuce
- velmi dobrá spolupráce s PPP a SPC
- sebevzdělávání pedagogů
- funkční Sdružení rodičů
- činnost Školské rady
- pravidelné akce školy (exkurze, Mikuláš, sportovní dny pro 1. a 2. stupeň, Den Země, místní kino aj.)

### **3. 2 Výchovné a vzdělávací strategie**

Klíčové kompetence mají žákům pomáhat při získávání základu všeobecného vzdělávání. Úroveň klíčových kompetencí získaných na základní škole není konečná, ale tvoří základ pro další celoživotní učení a orientaci v každodenním praktickém životě.

#### **KLÍČOVÉ KOMPETENCE**

##### **1. KOMPETENCE K UČENÍ**

– umožnit žákům osvojit si strategii učení a motivovat je pro celoživotní učení

Během výuky klademe důraz na čtení s porozuměním, práci s textem, vyhledávání informací.

Žáky vedeme k sebehodnocení.

Individuálním přístupem k žákům maximalizujeme jejich šanci prožít úspěch.

Žáky vedeme k samostatnému organizování některých akcí mimo vyučování (sportovní turnaje).

Žákům umožňujeme ve vhodných případech realizovat vlastní nápady, podněcujeme jejich tvořivost.

Žáci se zúčastňují různých soutěží a olympiád.

Podporujeme u žáků radost z poznávání.

Zadávat žákům domácí úkoly.

##### **2. KOMPETENCE K ŘEŠENÍ PROBLÉMU**

– podněcovat žáky k tvořivému myšlení, logickému uvažování a k řešení problémů

Výuka je vedena tak, aby žáci hledali různá řešení problému, svoje řešení si dokázali obhájit.

Ve vhodných oblastech vzdělávání používáme netradiční úlohy.

Při výuce motivujeme žáky v co největší míře problémovými úlohami z praktického života.

Žáci si postupně zdokonalují kompetenci práce s informacemi ze všech možných zdrojů, ústních, tištěných mediálních a počítačových, včetně internetu, aby je uměli vyhledávat, třdit a vhodným způsobem využívat.

Žáci jsou vedeni úměrně věku k používání internetu.

V projektových dnech používáme k logickému řešení problémů miniprojekty.

Podle svých schopností a dovedností se žáci zapojují do soutěží.

Starší žáci připravují různé aktivity pro mladší spolužáky (Den dětí, Den Země)

Děti vedeme k aktivnímu podílu na všech fázích činnosti, na plánování, přípravě, realizaci i hodnocení.

Podporujeme samostatnost tvořivost, logické myšlení.

##### **3. KOMPETENCE KOMUNIKATIVNÍ**

– vést žáky k všestranné a účinné komunikaci

Vedeme žáky ke vhodné komunikaci se spolužáky, s učiteli a ostatními dospělými ve škole i mimo školu.

Učíme žáky obhajovat a argumentovat vhodnou formou svůj vlastní názor a zároveň naslouchat názorům jiných.

Příležitostně žáci připravují svoje relace do školního rozhlasu.

Podporujeme přátelské vztahy ve třídách a mezi třídami.

Začleňujeme metody kooperativního učení a jejich prostřednictvím vedeme děti ke spolupráci při vyučování.

Pomáháme dětem ze spádové školy (ve Vojnově Městci i MŠ Krucemburk) při začleňování se do nového kolektivu.

Podporujeme komunikaci s jinými školami (sportovní akce).

Organizujeme besedy, exkurze, výlety, výstavy.

#### **4. KOMPETENCE SOCIÁLNÍ A PERSONÁLNÍ**

- rozvíjet u žáků schopnost spolupracovat a respektovat práci a úspěchy vlastní i druhých
- učit žáky aktivně rozvíjet a chránit fyzické, duševní a sociální zdraví a být za ně odpovědný

Během vzdělávání mimo jiné používáme skupinovou práci žáků, vzájemnou pomoc při učení. Sociální kompetence vyvozujeme na praktických cvičeních a úkolech.

Usilujeme o to, aby žáci prokázali schopnost střídat role ve skupině.

Žáky vedeme k respektování společně dohodnutých pravidel chování, na jejichž formulaci se sami podílejí.

Učíme je zároveň k odmítavému postoji ke všemu, co narušuje dobré vztahy mezi žáky.

Chceme žáky naučit základům kooperace a týmové práce.

Vytváříme pozitivní školní a třídní klima.

Umožňujeme žákům objevovat v sobě dobré stránky a hodnoty.

#### **5. KOMPETENCE OBČANSKÉ**

- připravovat žáky jako svobodné a zodpovědné osobnosti, uplatňující svá práva a plnící své povinnosti
- vytvářet u žáků potřebu projevovat pozitivní city v chování, jednání a v prožívání životních situací, rozvíjet vnímavost a citlivé vztahy k lidem, prostředí a přírodě
- vést žáky k toleranci a ohleduplnosti k jiným lidem, jejich kulturám a duchovním hodnotám, učit je žít společně s ostatními lidmi

Ve třídních kolektivech žáci společně stanovují pravidla chování.

Žáky vedeme k třídění odpadů.

Podněcujeme žáky k zodpovědnému chování při pobytech v přírodě.

Klademe důraz na enviromentální výchovu, ekologii.

Respektujeme individuální rozdíly a zaujímat individuální vztah k menšinám.

Žáky vedeme k respektování a ochraně tradic našeho státu a také kulturního a historického dědictví.

#### **6. KOMPETENCE PRACOVNÍ**

- pomáhat žákům poznávat a rozvíjet své schopnosti i reálné možnosti a uplatňovat získané vědomosti a dovednosti při profesní orientaci

Pestrou nabídkou zájmových útvarů podněcujeme u žáků zájem o další orientaci.

Žáky motivujeme k aktivnímu zapojení do oblasti Svět práce.

Vedeme je k objektivnímu sebehodnocení a posouzení s reálnými možnostmi při profesní orientaci.

Výuku doplňujeme o praktické exkurze.

Učíme žáky vážit si výsledků práce jiných.

#### **7. KOMPETENCE DIGITÁLNÍ**

- pomáhat žákům orientovat se v digitálním prostředí a vést je k bezpečnému, sebejistému, kritickému a tvořivému využívání digitálních technologií při práci, při učení, ve volném čase i při zapojování do společnosti a občanského života

### **3. 3 Vzdělávání žáků se speciálními vzdělávacími potřebami**

#### **Vzdělávání žáků se speciálními vzdělávacími potřebami**

Škola je otevřena žákům se speciálními vzdělávacími potřebami. To je žákům, kteří k naplnění svých vzdělávacích možností nebo k uplatnění nebo užívání svých práv na rovnoprávném základě s ostatními potřebuje poskytnutí podpůrných opatření.

Podpůrnými opatřeními se rozumí nezbytné úpravy ve vzdělávání a školských službách odpovídající zdravotnímu stavu, kulturnímu prostředí nebo jiným životním podmínkám dítěte nebo žáka. Děti, žáci se speciálními vzdělávacími potřebami mají právo na bezplatné poskytování podpůrných opatření školou. Podpůrná opatření se dělí do pěti stupňů.

#### **Podpůrná opatření spočívají v**

- a) poradenské pomoci školy,
- b) úpravě organizace, obsahu, hodnocení, forem a metod vzdělávání a školských služeb, včetně zabezpečení výuku předmětů speciálně pedagogické péče,
- c) úpravě podmínek přijímání ke vzdělávání a ukončování vzdělávání,
- d) použití kompenzačních pomůcek, speciálních učebnic a speciálních učebních pomůcek, využívání komunikačních systémů neslyšících a hluchoslepých osob, Braillova písma a podpůrných nebo náhradních komunikačních systémů,
- e) úpravě očekávaných výstupů vzdělávání v mezích stanovených rámcovými vzdělávacími programy a akreditovanými vzdělávacími potřebami,
- f) vzdělávání podle individuálního vzdělávacího plánu,
- g) využití asistenta pedagoga,
- h) využití dalšího pedagogického pracovníka, tlumočníka českého znakového jazyka, přepisovatele pro neslyšící nebo možnosti působení osob poskytujících dítěti, žákovi po dobu ve škole podporu podle zvláštních právních předpisů nebo
- i) poskytování vzdělávání nebo školských služeb v prostorách stavebně nebo technicky upravených.

Podpůrná opatření se dělí do pěti stupňů podle organizační, pedagogické a finanční náročnosti. Podpůrná opatření různých druhů nebo stupňů lze kombinovat.

#### **Podpůrná opatření prvního stupně**

Podpůrná opatření prvního stupně uplatňuje škola i bez doporučení školského poradenského zařízení na základě plánu pedagogické podpory (PLPP). Podpůrná opatření představují minimální úpravu metod, organizace a hodnocení. Pokud by k naplnění vzdělávacích potřeb žáka nepostačovalo poskytování podpůrných opatření, doporučíme žákovi využití poradenské pomoci školského poradenského zařízení za účelem posouzení jeho vzdělávacích potřeb.

Pravidelně konzultujeme problémy žáků s učiteli a se zákonnými zástupci, doporučujeme způsoby domácí přípravy dětí. PLPP se průběžně aktualizuje a vyhodnocuje v souladu s vývojem speciálních vzdělávacích potřeb žáka a to nejpozději po 3 měsících od zahájení poskytování podpůrných potřeb, zda vedou k naplnění stanovených cílů. S PLPP seznámí výchovný poradce a třídní učitel zákonného zástupce, všechny vyučující a další pedagogické pracovníky podílející se na provádění tohoto plánu. Všichni jsou poučeni o metodách, technikách práce a způsobech hodnocení těchto žáků.

Všichni pedagogičtí pracovníci školy věnují při své práci těmto žákům individuální péči: prodloužený výklad, diferencované školní i domácí úkoly, prodloužený čas na písemný projev, pomoc při čtení, upřednostnění ústního prověřování vědomostí před písemným (případně opačně), konzultační hodiny pro žáky.

Reedukace specifických vzdělávacích poruch probíhá v malých skupinkách po dvou, maximálně po třech, každý týden jednu vyučovací hodinu. Snažíme se tyto hodiny zařazovat před, nebo po vyučování v den, kdy mají děti méně náročný rozvrh hodin.

### **Vzdělávání žáků s priznanými podpůrnými opatřeními**

Účelem podpory vzdělávání je plné zapojení a maximální využití vzdělávacího potenciálu každého žáka s ohledem na jeho individuální možnosti a schopnosti. Pedagog tomu přizpůsobuje své vzdělávací strategie na základě podpůrných opatření.

Podmínkou poskytování podpůrného opatření druhého až pátého stupně je vždy předchozí písemný souhlas zletilého žáka nebo zákonného zástupce a doporučení školského poradenského zařízení. Podpůrná opatření se člení do pěti stupňů podle organizační, pedagogické a finanční náročnosti. Podpůrná opatření různých druhů lze kombinovat.

Pro úspěšné vzdělávání těchto žáků se snažíme:

- uplatňování principu diferenciací a individualizace vzdělávacího procesu při organizaci činností a při stanovení obsahu, forem i metod výuky
- zabezpečit všechna podpůrná opatření
- při vzdělávání žáka, který nemůže vnímat řeč sluchem nebo využívá prostředky alternativní nebo augmentativní komunikace, jako součást podpůrných opatření vzdělávání v komunikačním systému, který odpovídá jeho potřebám a s jehož užíváním má zkušenost
- v odůvodněných případech odlišnou délku vyučovacích hodin nebo dělení a spojování vyučovacích hodin
- pro žáky uvedené v § 16 odst. 9 školského zákona případné prodloužení základního vzdělávání na deset ročníků
- formativní hodnocení vzdělávání žáků se speciálními vzdělávacími potřebami
- spolupráci se zákonnými zástupci žáka, školským poradenským zařízením
- spolupráce s ostatními školami
- vytvořit učební osnovy předmětů speciálně pedagogické péče konkrétnímu žákovi

Škola vypracovává individuální vzdělávací plán IVP. Vypracováváme ho na základě doporučení ŠPZ a žádosti zletilého žáka nebo zákonného zástupce. V rámci podpůrných opatření lze upravit očekávané výstupy stanovené ŠVP, případně upravit vzdělávací obsah tak, aby byl zajištěn soulad mezi vzdělávacími požadavky a skutečnými možnostmi žáků a aby vzdělávání směřovalo k dosažení jejich osobního maxima. IVP obsahuje údaje o skladbě druhů a stupňů podpůrných opatření, identifikační údaje žáka a údaje o pedagogických pracovnících podílejících se na vzdělávání, metody a formy vzdělávání, způsob hodnocení, popřípadě úpravu výstupů ve vzdělávání. IVP vypracováváme neodkladně nejpozději však do 1 měsíce ode dne kdy škola obdržela doporučení a žádost. IVP pravidelně vyhodnocujeme a upravujeme dle potřeb žáka. Vše konzultujeme s ŠPZ a zákonným zástupcem žáka. Všichni vyučující se seznámí s IVP.

## **Podpůrná opatření při vzdělávání dítěte, žáka a studenta, který nemůže vnímat řeč sluchem**

Snažíme se zajistit vzdělávání v komunikačním systému neslyšících a hluchoslepých osob, který odpovídá potřebám dítěte. Poskytujeme vzdělávání v českém znakovém jazyce a souběžně i psaném českém jazyce.

Podle stupně postižení bude požadována přítomnost osobního asistenta, který bude pomáhat žákovi (jednomu či více) při přizpůsobení se školnímu prostředí, bude pomáhat učitelům při komunikaci s takovým to dítětem, pomáhat při komunikaci dítěte s ostatními žáky a také při komunikaci školy se zákonnými zástupci postiženého žáka. Logopedická péče se zcela samozřejmě promítá i do všech ostatních vzdělávacích předmětů a do všech mimoškolních aktivit. Právě zde je především kladen důraz na fixaci vytvořeného v běžných životních situacích.

## **Podpůrná opatření při vzdělávání dítěte, žáka a studenta, který při komunikaci využívá prostředků alternativní nebo augmentativní komunikace**

Snažíme se zajistit, aby vzdělávání bylo zajištěné v komunikačním systému, který odpovídá potřebám dítěte.

Podpůrná opatření budou realizována podle individuálních potřeb jednotlivých žáků, budeme se snažit zejména o rozvoj:

- prostorové orientace a samostatný pohyb zrakově a sluchově postižených
- zrakově a sluchově stimulace
- práci s optickými pomůckami
- logopedické péče
- zdravotní tělesné výchovy

## **Podpůrná opatření při vzdělávání dítěte, žáka a studenta s mentálním, tělesným, zrakovým nebo sluchovým postižením, závažnými vadami řeči, závažnými vývojovými poruchami učení a chování, souběžným postižením více vadami nebo autismem**

Snažíme se je zařadit do takové třídy, studijní skupiny nebo oddělení na základě doporučení školského poradenského zařízení, písemné žádosti žáka nebo zákonného zástupce.

Ve spolupráci se školským poradenským zařízením budou realizovány změny v učebním plánu. Nutná bude pomoc asistenta pedagoga nebo asistenta žáka, který bude pomáhat žákovi (jednomu či více) při přizpůsobení se školnímu prostředí, bude pomáhat učitelům při komunikaci s takovým to dítětem, pomáhat při komunikaci dítěte s ostatními žáky a také při komunikaci školy se zákonnými zástupci postiženého žáka. Učitel musí žáky na přítomnost postiženého spolužáka předem připravit, stanovit pravidla chování a způsob komunikace ve třídě i mimo vyučování. Žáci mají možnost používat vhodné kompenzační a didaktické pomůcky, speciální učebnice, výukové programy apod. PLPP a IVP jsou aktualizovány dle potřeb a možností každého žáka.

U žáků s vývojovými poruchami chování v procesu vytváření klíčových kompetencí bude nutné klást zvýšený důraz na samostatné rozhodování, kritické myšlení, jednání bez podléhání manipulacím a výchovu k práci a ke spolupráci. Učitel musí s žáky, stanovit přesná pravidla chování a způsob komunikace ve třídě i mimo vyučování s tímto žákem.

### **3. 4 Vzdělávání žáků nadaných a mimořádně nadaných**

Nadaným žákem se rozumí jedinec, který při adekvátní podpoře vykazuje ve srovnání s vrstevníky vysokou úroveň v jedné či více oblastech rozumových schopností, v pohybových, manuálních, uměleckých nebo sociálních dovednostech.

Na základě doporučení ŠPZ umožníme předčasný nástup dítěte ke školní docházce.

Pro tyto žáky je zapotřebí zvýšené motivace k rozšiřování základního učiva do hloubky především v těch vyučovacích předmětech, které reprezentují nadání dítěte.

Snažíme se vytvářet ve svém školním vzdělávacím programu a při jeho realizaci podmínky k co největšímu využití potenciálu každého žáka s ohledem na jeho individuální možnosti. Dle doporučení školského poradenského zařízení využíváme podpůrná opatření prvního až čtvrtého stupně podpory. Stanovíme pravidla a průběh, realizace a vyhodnocení PLPP a IVP mimořádně nadaného žáka. Snažíme se do tohoto systému zařadit další subjekty jako jsou zájmové organizace, sponzoři. Umožňujeme jim pracovat na počítači (vzdělávací programy), individuálně pracovat s naučnou literaturou (hlavolamy, kvízy, záhady, problémové úlohy), je možnost navštívit vyučovací hodiny ve vyšších ročnících. Je jim dáván prostor pro hlubší bádání a zkoumání. Tito žáci bývají obvykle pověřováni náročnějšími částmi při plnění zadaných úkolů, zejména při kolektivní práci nebo bývají pověřováni vedením pracovního týmu. Na žáky s hudebním nadáním klade učitel vyšší nároky odpovídající jejich dovednostem a schopnostem. Vhodným způsobem je zapojuje do činností v hodině – mohou doprovázet nahudební nástroj, předzpívat píseň apod. Žákům výtvarně nadaným jsou zadávány náročnější práce – volí různé techniky, jsou podporováni v mimoškolních aktivitách. Žáci nadaní spíše technicky, manuálně zruční, jsou směřováni k zapojení do zájmových aktivit organizovaných školou nebo školou uměleckou. Při samotné výuce bývají pověřováni náročnějšími částmi při plnění zadaných úkolů, jsou pověřováni vedením skupiny. Pohybově nadaní žáci jsou podporováni v rozvíjení všech pohybových aktivit, především těch, kde žák projevuje největší zájem a talent.

Žáci jsou připravováni a účastní se na soutěžích včetně celostátních kol.

#### **Spolupráce s ostatními organizacemi**

V této oblasti škola spolupracuje se Střediskem výchovné péče pro děti a mládež, s psychologem PPP, s dětským psychiatrem, ale i s odborem sociálně právní ochrany dětí. V rámci prevence výchovných problémů se žáci každoročně účastní besed, které provádí školení odborníci a Policie ČR. Spolupracujeme s různými školskými zařízeními v našem kraji Vysočina a s ostatními školami, které mají zkušenosti se vzděláváním žáků se speciálními vzdělávacími potřebami.

Výsledkem poradenské pomoci školského poradenského zařízení jsou zejména zpráva a doporučení. V doporučení jsou uvedena podpůrná opatření prvního až pátého stupně, která odpovídají zjištěným speciálním vzdělávacím potřebám a možnostem dítěte, žáka nebo studenta. Výchovný poradce, učitel na základě těchto doporučení dále s dítětem pracuje a vytváří takové podmínky pro jeho rozvoj, které odpovídají jeho možnostem. Pokud zákonný zástupce má pochybnosti zda škola postupuje dle doporučení školského poradenského zařízení, svoláváme jednání za účasti všech zúčastněných stran.

### **3. 5 Začlenění průřezových témat**

Průřezová témata jsou realizována integrací obsahu tematického okruhu průřezového tématu do vzdělávacího obsahu vyučovacího předmětu.

Realizace průřezových témat má nezastupitelné místo při vzdělávání všech žáků a zvláště pak žáků, u kterých je upravován obsah a výstupy ze vzdělávání od 3. stupně podpůrných opatření. Průřezová témata obsahují silný výchovný aspekt a napomáhají osobnostnímu a charakterovému rozvoji těchto žáků, vytvářejí prostor pro utváření jejich postojů a hodnotového systému. Proto bude i při výuce těchto žáků kladen důraz především na kultivaci jejich postojů a hodnotových orientací. Nároky kladené na utváření vědomostí a dovedností těchto žáků budou vždy plně respektovat jejich individuální možnosti.

Propojení průřezových témat s digitálními technologiemi umožňuje žákům zejména získávat, vyhodnocovat, sdílet informace, zvyšovat zájem, aby modelovali a prezentovali varianty řešení, komunikovali o nich. Pro plnohodnotné zapojení žáků je třeba vytvářet příležitosti a podmínky k vědomému využívání výrazových prostředků a tvořivých realizačních postupů.

Realizace průřezového tématu Osobnostní a sociální výchova bude v případě žáků s lehkým mentálním postižením zaměřena především:

- na utváření pozitivních (nezraňujících) postojů k sobě samému i k druhým;
- na rozvoj zvládání vlastního chování;
- na podporu akceptace různých typů lidí, názorů, přístupů k řešení problémů;
- na uvědomování si hodnoty spolupráce a pomoci;
- na rozvoj dovedností potřebných pro komunikaci a spolupráci;
- na uvědomování si mravních rozměrů různých způsobů lidského chování.

Výuka uvedeného průřezového tématu bude napomáhat primární prevenci rizikového chování a zkvalitnění mezilidské komunikace. Utváření znalostí a dovedností těchto žáků bude zohledňovat jejich individuální možnosti.

Realizace průřezového tématu Výchova demokratického občana bude v případě žáků s lehkým mentálním postižením zaměřena především na utváření:

- sebeúcty, sebedůvěry a samostatnosti;
- úcty k zákonu;
- úcty k hodnotám, jako je svoboda, spravedlnost, solidarita, odpovědnost, tolerance;
- aktivního postoje a vobhajování a dodržování lidských práv a svobod;
- ohleduplnosti a ochoty pomáhat slabším;
- respektu ke kulturním, etnickým a jiným odlišnostem;
- empatie, schopnosti aktivního naslouchání a spravedlivého posuzování.

Výuka bude rozvíjet disciplinovanost a sebekritiku, schopnost zaujmout vlastní stanovisko v pluralitě názorů a dovednosti asertivního jednání i schopnosti kompromisu. Utváření znalostí a dovedností těchto žáků bude zohledňovat jejich individuální možnosti.

Realizace průřezového tématu Výchova k myšlení v evropských a globálních souvislostech bude v případě žáků s lehkým mentálním postižením zaměřena především:

- na překonávání stereotypů a předsudků;
- na kultivaci postojů k Evropě jako širší vlasti a ke světu jako globálnímu prostředí života;

- na kultivaci postojů ke kulturní rozmanitosti;
- na utváření pozitivních postojů k tradičním evropským hodnotám;
- na osvojování vzorců evropského občana;
- na podporu smyslu pro zodpovědnost.

Znalosti a dovednosti, které budou součástí realizace průřezového tématu Výchova k myšlení v evropských a globálních souvislostech pro žáky s lehkým mentálním postižením, zvolí vyučující vždy s ohledem na individuální možnosti žáků, tak aby vhodně doplňovaly a podporovaly utváření žádoucích postojů.

Realizace průřezového tématu Multikulturní výchova bude v případě žáků s lehkým mentálním postižením zaměřena především:

- nauvědomění si vlastní identity a schopnost reflexe vlastního sociokulturního zázemí;
- na utváření hodnotového systému žáků, korekci jejich jednání;
- na rozvoj dovedností potřebných pro uplatňování vlastních práv a respektování práv druhých;
- na utváření tolerance a respektu k odlišným sociokulturním skupinám;
- na rozvoj dovedností komunikovat a žít ve skupině s příslušníky odlišných sociokulturních skupin;
- na vnímání odlišnosti jako příležitosti k obohacení, nikoliv jako zdroje konfliktu;
- na uvědomění si neslučitelnosti rasové (náboženské apod.) intolerance s principy života v demokratické společnosti;
- na podporu angažovanosti při potírání projevů intolerance, xenofobie, diskriminace a rasismu;
- na vnímání sebe jako občana, který se aktivně spolupodílí na utváření vztahu společnosti k minoritním skupinám.

Znalosti a dovednosti, které budou součástí realizace průřezového tématu Multikulturní výchova pro žáky s lehkým mentálním postižením, zvolí vyučující vždy s ohledem na individuální možnosti žáků, tak aby vhodně doplňovaly a podporovaly utváření žádoucích postojů.

Realizace průřezového tématu Environmentální výchova bude v případě žáků s lehkým mentálním postižením zaměřena především:

- na vnímání života jako nejvyšší hodnoty;
- na rozvoj odpovědnosti ve vztahu k ochraně přírody a přírodních zdrojů;
- na rozvoj aktivity, tvořivosti, vstřícnosti a ohleduplnosti ve vztahu k prostředí;
- na utváření zdravého životního stylu a vnímání estetických hodnot prostředí;
- na podporu angažovanosti v řešení problémů spojených s ochranou životního prostředí;
- na rozvoj vnímavého a citlivého přístupu k přírodě a přírodnímu a kulturnímu dědictví.

Znalosti a dovednosti, které budou součástí realizace průřezového tématu Environmentální výchova, zvolí vyučující vždy s ohledem na individuální možnosti žáků, tak aby vhodně doplňovaly a podporovaly utváření žádoucích postojů.

Realizace průřezového tématu Mediální výchova bude v případě žáků s lehkým mentálním postižením zaměřena především:

- na uvědomování si hodnoty vlastního života (zvláště volného času) a odpovědnosti za jeho naplnění;
- na využívání potenciálu médií jako zdroje informací, kvalitní zábavy i naplnění volného času;
- na vytvoření představy o roli médií jak v klíčových společenských situacích a v demokratické společnosti vůbec, tak v každodenním životě v regionu;
- na rozvoj citlivosti vůči stereotypům obsahu médií i způsobu zpracování mediálních sdělení;
- na rozvoj citlivosti vůči předsudkům a zjednodušujícím soudům o společnosti (zejména omenšinách) i jednotlivci;
- na rozvoj komunikačních schopností, zejména při veřejném vystupování;
- na využívání vlastních schopností v týmové práci a dovednosti přizpůsobit se potřebám a cílům týmu.

Znalosti a dovednosti, které budou součástí realizace průřezového tématu Mediální výchova pro žáky s lehkým mentálním postižením, zvolí vyučující vždy s ohledem na individuální možnosti žáků, tak aby vhodně doplňovaly a podporovaly utváření žádoucích postojů.



Osobnostní a sociální výchova									
	1. stupeň					2. stupeň			
Název tematického okruhu OSV	1. ročník	2. ročník	3. ročník	4. ročník	5. ročník	6. ročník	7. ročník	8. ročník	9. ročník
Rozvoj schopností poznání	Int / Čj;M;Prv	Int / Čj;M;Prv	Int / Čj;M;Prv	Int / Čj;M;Prv	Int / Čj;M	Int / M; F;Př			
Sebepoznání a sebepojetí	Int / Prv	Int / Prv	Int / Prv	Int / Tv			Int / Čj	Int / Př; Ov	Int / Vých. k obč.
Seberegulace a sebeorganizace	Int / Prv	Int / Prv		Int / Čj	Int / Tv	Int / Tv;Hv Vých. k obč.			
Psychohygiena	Int / Prv;Tv	Int / Prv;Tv	Int / Čj;Prv;Tv			Int / Tv; Pč; Vv; Hv			
Kreativita	Int / Hv;Vv;Pč	Int / Hv;Vv;Pč	Int / Hv;Vv;Pč	Int / Vv, Hv	Int / Vv, Hv	Int / Hv; Vv; Tv Vých. k obč., Pč	Hv	Hv	Hv
Poznávání lidí	Int / Čj;Prv	Int / Čj;Prv	Int / Čj;Prv	Int / Čj;Př	Int / Čj			Int / Ov	
Mezilidské vztahy	Int / Čj;Prv	Int / Čj;Prv	Int / Čj;Prv		Int / V	Int / Vých. k obč.			
Komunikace	Int / Čj;Prv;Hv	Int / Čj;Prv;Hv	Int / Čj;Prv;Hv	Hv	Int / Čj Hv	Int / Čj; Cj; Hv	Int /DCj Cj, Hv	Cj, Hv	Cj, Hv
Kooperace a kompetice	Int / Vv;Pč	Int / Vv;Pč	Int / Vv;Pč;Hv	Int / Pč	Int / Pč	Int / Pč			Int / M
Řešení problémů a rozhodovací dovednosti	Int / Čj;M	Int / Čj;M	Int / Čj;M		Int / M			Int / Ch Pč	Int / Pč; Vých. k obč.
Hodnoty, postoje, praktická etika	Int / Vv;Pč	Int / Prv	Int / Čj;Vv	Int / Čj	Int / Čj			Ov	Int / Vých. k obč.

Výchova demokratického občana									
	1. stupeň					2. stupeň			
Název tematického okruhu VDO	1. ročník	2. ročník	3. ročník	4. ročník	5. ročník	6. ročník	7. ročník	8. ročník	9. ročník
Občanská společnost a škola				Int / VI	Int / VI	Int / Vých. k obč.			
Občan, občanská společnost a stát				Int / VI	Int / VI			Int / Vých. k obč.	
Formy participace občanů v politickém životě							Int / Vých. k obč.		
Principy demokracie jako formy vlády a způsobu rozhodování				Int / VI	Int / VI		Vých. k obč.		Int / Vých. k obč.

Výchova k myšlení v evropských a globálních souvislostech									
	1. stupeň					2. stupeň			
Název tematického okruhu VMEGS	1. ročník	2. ročník	3. ročník	4. ročník	5. ročník	6. ročník	7. ročník	8. ročník	9. ročník
Evropa a svět nás zajímá					Int / VI				Int / Čj; Cj; Hv
Objevujeme Evropu a svět					Int / VI	Int / Vých. k obč.		Int / Z	Ov
Jsme Evropané						Int / D			
							Int / Čj		Int / Vých. k obč.

Enviromentální výchova										
		1. stupeň				2. stupeň				
Název tematického okruhu EV		1. ročník	2. ročník	3. ročník	4. ročník	5. ročník	6. ročník	7. ročník	8. ročník	9. ročník
Ekosystémy			Int / Prv	Int / Prv	Int / Přv		Int / Př; Z	Int / Př		
Základní podmínky života				Int / Prv	Int / Přv	Int / Přv			Int / Ch; F	Int / Př
Lidské aktivity a problémy životního prostředí	Pro 1 Den Země									
						Int / Přv;  ICT				Int / Z  Int / Ch
Vztah člověka k prostředí		Int / Prv			Int / Přv					Int / Př; Z

Multikulturní výchova									
	1. stupeň					2. stupeň			
Název tematického okruhu MkV	1. ročník	2. ročník	3. ročník	4. ročník	5. ročník	6. ročník	7. ročník	8. ročník	9. ročník
Kulturní difference						Int / Hv			
Lidské vztahy	Int / Čj	Int / Čj;Prv	Int / Čj		Int / Čj	Vých. k obč.	Int / Inf	Int / Vých. k obč.	
Etnický původ						Z		Int / Z	
Multikulturalita					Int / Čj				Int / Cj DCj
Princip sociálního smíru a solidarity							Int / Vých. k obč.		

## Mediální výchova

[illegible]

### **3. 6 Kariérové poradenství**

Výchovný poradce poskytuje kariérové poradenství žákům a rodičům žáků, ve spolupráci s třídním učitelem a vedením školy zajišťuje organizaci přihlašování a přestupu k dalšímu vzdělávání. Ve vzdělávací oblasti „Člověk a svět práce“ probíhá rozvoj žáků vzhledem k jejich profesnímu zaměření, sebepoznání, orientaci ve světě práce. Navštěvujeme poradenská zařízení, kde jsou žáci seznamováni se situací na trhu práce. K dispozici žákům jsou informační materiály o středním školství a trhu práce. Snažíme se podpořit integrovaný systém kariérového poradenství, do kterého jsou zapojeny subjekty ze sféry vzdělávání a zaměstnanosti. Spolupracujeme s Úřadem práce, se středními školami a ŠPZ. Žáci trénují „pro život“ a učí se pracovat – na sobě i pro společnost. Kariérové poradenství otevírá dveře ke změnám, motivuje k osobnímu růstu a výkonu, učí, jak řídit vlastní život, jak být aktivní, odstraňuje bariéry. Je to chvíle zastavení a přemýšlení o sobě. Je to hledání řešení. Jedinou podmínkou je chtít něco změnit a pracovat.

### **3. 7 Prevence sociálně patologických jevů**

„Minimální preventivní program“ pro daný školní rok je realizován od 1. - 9. r. Součástí prevence jsou metody výuky - otevřený dialog a vstřícný vztah učitele a žáka, intenzivní komunikace s rodiči.

Metodik a výchovný poradce jsou v kontaktu s orgány sociálně-právní ochrany dětí a mládeže příslušných úřadů a kurátory pro děti a mládež. Škola spolupracuje s dalšími organizacemi v oblasti prevence sociálně patologických jevů, využívá vybrané programy.

### **3. 8 Školní družina**

Školní družina pracuje dle svého vzdělávacího programu.

## 4 Učební plán

Vzdělávací oblasti	Vzdělávací obory	1. stupeň	2. stupeň
		1. – 5. ročník	6. – 9. ročník
		Minimální časová dotace	
Jazyk a jazyková komunikace	Český jazyk a literatura	33	15
	Cizí jazyk	9	12
	Další cizí jazyk	–	6 <sup>1</sup>
Matematika a její aplikace		20	15
Informatika		2	4
Člověk a jeho svět		11	–
Člověk a společnost	Dějepis	–	10
	Výchova k občanství		
Člověk a příroda	Fyzika	–	20
	Chemie	–	
	Přírodopis	–	
	Zeměpis	–	
Umění a kultura	Hudební výchova	12	9
	Výtvarná výchova		
Člověk a zdraví	Výchova ke zdraví	–	10
	Tělesná výchova	10	
Člověk a svět práce		5	3
Průřezová témata		P	P
Disponibilní časová dotace		16	18
Celková povinná časová dotace		118	122

<sup>1</sup> Další cizí jazyk je od školního roku 2013/2014 vymezen jako součást vzdělávací oblasti Jazyk a jazyková komunikace. Škola zařazuje Další cizí jazyk podle svých možností nejpozději od 8. ročníku v minimální časové dotaci 6 hodin. Vzhledem k posilování významu výuky cizích jazyků musí škola daných 6 disponibilních hodin využít pouze pro výuku Dalšího cizího jazyka, nebo v odůvodněných případech pro upevňování a rozvíjení Cizího jazyka.

## 4. 1 Tabulace učebního plánu, poznámky k učebnímu plánu

### Učební plán 1. stupně

	1.	2.	3.	4.	5.	Celkem	Celkem
Český jazyk	6+2	7+2	7+2	6+1	7+1	33+8	41
Cizí jazyk			3	3	3	9	9
Matematika	4+1	4+1	4+1	4+1	4+1	20+5	25
Informatika				1	1	2	2
Přírodověda				1+1	2	3+1	4
Vlastivěda				2	2	4	4
Prvouka	2	1+1	1+1			4+2	6
Hudební výchova	1	1	1	1	1	5	5
Výtvarná výchova	1	2	1	2	1	7	7
Tělesná výchova	2	2	2	2	2	10	10
Pracovní činnosti	1	1	1	1	1	5	5
celkem	20	22	24	26	26	102+16	118

**Disponibilní dotace (hodiny označené červeně): 16 hodin**

Český jazyk – 8, Matematika – 5, Přírodověda – 1, Prvouka - 2

### Učební plán 2. stupně

	6.	7.	8.	9.	Celkem	Celkem
Český jazyk	4	3+1	4+1	4+1	15+3	18
Cizí jazyk	3	3	3	3	12	12
Matematika	4	3+1	4+1	4+1	15+3	18
Informatika	1	1	1	1	4	4
Dějepis	2	2	2	1+1	7+1	8
Výchova k občanství	1	1	1	1	3+1	4
Fyzika	1	1+1	2	2	6+1	7
Chemie			2	2	4	4
Přírodopis	1+1	1+1	2	1	5+2	7
Zeměpis	2	1+1	1	1+1	5+2	7
Hudební výchova	1	1	1	1	4	4
Výtvarná výchova	2	1+1	1	1	5+1	6
Výchova ke zdraví	1	1	1		2+1	3
Tělesná výchova	2	2	2	2	8	8
Pracovní činnosti	1+1	1	1	1+1	3+3	6
Další cizí jazyk		2	2	2	6	6
celkem	28	30	32	32	104+18	122

**Disponibilní dotace (hodiny označené červeně): 18 hodin**

Český jazyk – 3, Matematika – 3, Dějepis – 1, Výchova k občanství – 1, Fyzika – 1, Přírodopis – 2, Zeměpis – 2, Výtvarná výchova – 1, Výchova ke zdraví – 1, Pracovní činnosti – 3

## **5 Učební osnovy**

## **6 Hodnocení výsledků vzdělávání žáků**

Škola respektuje osobnost jednotlivce a jeho individuální schopnosti a možnosti. Cílem hodnocení je objektivní posouzení zvládnutí klíčových kompetencí na dané úrovni. Na základě tohoto hodnocení si žák uvědomí své silné a slabé stránky a na čem je nutné dále pracovat a jak dosáhnout zlepšení. Hodnotí se nejen momentální výsledky, ale srovnání s předchozími výkony. Hodnotit lze známkou, slovně, ústně, sebehodnocením, pochvalou, povzbuzením apod.

Pravidla pro hodnocení výsledků vzdělávání žáků upravující hodnocení a klasifikaci žáků je součástí organizačního řádu školy.

### **Způsoby hodnocení žáka**

- různé druhy zkoušek (písemné, ústní, grafické, praktické, pohybové)
- didaktické a dovednostní testy
- analýza výsledků prací žáků
- konzultace s ostatními učiteli, s odborníky
- projektové metody (slohové, výtvarné práce, hry), projekty
- rozhovory (se žákem, se zákonnými zástupci žáka, s ostatními učiteli, s vedením školy, s výchovným poradcem, se speciálním pedagogem)
- experimentální práce
- hodnocení průřezových témat
- hodnocení realizace klíčových kompetencí
- hodnocení cílů základního vzdělání

Hodnocení žáka by mělo být pozitivní. Mělo by směřovat od vnější motivace k motivaci vnitřní.

### **Pravidla pro hodnocení žáků**

Žáci jsou s pravidly hodnocení seznámeni předem v dokumentu „Pravidla pro hodnocení výsledků vzdělávání žáků“. Písemné práce většího rozsahu jsou předem zapsány do třídní knihy příslušné třídy. V jednom dni není možno psát více než jednu rozsáhlou písemnou práci. Po vyhodnocení písemné práce žáci opravují chyby a učitel probere a zdůvodní jevy, ve kterých žáci nejčastěji chybovali. Při hodnocení předmětů s výchovným zaměřením (hudební výchova, tělesná výchova, výtvarná výchova, výchova k občanství, výchova ke zdraví, pracovní činnosti) se přihlíží k míře žákovy aktivity v hodinách. Pokud předmět vyučuje více učitelů, dohodnou pravidla hodnocení společně a dodržují je. V případě dlouhodobější absence žáka je při hodnocení k této skutečnosti přihlédnuto. Hodnoceno může být pouze probrané a procvičené učivo. Rodiče jsou o výsledcích žákova hodnocení informováni prostřednictvím zápisů v žákovské knížce, třídních schůzek, popřípadě dohodnutých individuálních schůzek s učiteli. Součástí hodnocení žáka je také vlastní sebehodnocení a vzájemné hodnocení žáků mezi sebou.

### **Kritéria pro klasifikaci ve vyučovacích předmětech**

Ve všech vyučovacích předmětech uvedených v učebním plánu příslušného stupně a ročníku jsou žáci klasifikováni. Klasifikační stupeň určí vyučující příslušného předmětu. V případě, že předmět vyučuje více učitelů, určí klasifikační stupeň po vzájemné dohodě. Při klasifikaci známkou se hodnotí úroveň klíčových kompetencí jedince. Je používána klasifikační stupnice 1 – 5.

### *Stupeň 1 (výborný)*

Žák ovládá požadované dovednosti, poznatky, fakta, pojmy, definice a zákonitosti uceleně, přesně a úplně a chápe vztahy mezi nimi. Pohotově vykonává požadované intelektuální a motorické činnosti. Samostatně a tvořivě uplatňuje osvojené poznatky a dovednosti při řešení teoretických a praktických úkolů, při výkladu a hodnocení jevů a zákonitostí. Zřetelně se u něho projevuje samostatnost a tvořivost. Jeho ústní a písemný projev je správný, přesný a výstižný. Výsledky jeho činnosti jsou kvalitní, pouze s menšími nedostatky. Je schopen samostatně studovat vhodné texty.

### *Stupeň 2 (chvalitebný)*

Žák ovládá požadované dovednosti, poznatky, fakta, pojmy, definice a zákonitosti v podstatě uceleně, přesně a úplně. Pohotově vykonává požadované intelektuální a motorické činnosti. Samostatně a produktivně nebo podle menších podnětů učitele uplatňuje osvojené poznatky a dovednosti při řešení teoretických a praktických úkolů, při výkladu a hodnocení jevů a zákonitostí. V jeho myšlení se projevuje logika a tvořivost. Ústní a písemný projev mívá menší nedostatky ve správnosti, přesnosti a výstižnosti. Kvalita výsledků činnosti je zpravidla bez podstatných nedostatků. Je schopen samostatně nebo s menší pomocí studovat vhodné texty.

### *Stupeň 3 (dobrý)*

Žák má v ucelenosti, přesnosti a úplnosti osvojení si požadovaných dovedností, poznatků, faktů, pojmů, definic a zákonitostí nepodstatné mezery. Při vykonávání požadovaných intelektuálních a motorických činností projevuje nedostatky. Podstatnější nepřesnosti a chyby dovede za pomoci učitele korigovat. V uplatňování osvojených poznatků a dovedností při řešení teoretických a praktických úkolů se dopouští chyb. Uplatňuje poznatky a provádí hodnocení jevů a zákonitostí podle podnětů učitele. Jeho myšlení je vcelku správné, ale málo tvořivé, v jeho logice se vyskytují chyby. V ústním a písemném projevu má nedostatky ve správnosti, přesnosti a výstižnosti. V kvalitě výsledků jeho činnosti se projevují častější nedostatky, grafický projev je méně estetický a má menší nedostatky. Je schopen samostatně studovat podle návodu učitele.

### *Stupeň 4 (dostatečný)*

Žák má v ucelenosti, přesnosti a úplnosti osvojení si požadovaných dovedností, poznatků závažné mezery. Při provádění požadovaných intelektuálních a motorických činností je málo pohotový

a má větší nedostatky. V uplatňování osvojených poznatků a dovedností při řešení teoretických

a praktických úkolů se vyskytují závažné chyby. Při využívání poznatků pro výklad a hodnocení jevů je nesamostatný. V logice myšlení se vyskytují závažné chyby, myšlení není tvořivé. Jeho ústní a písemný projev má vážné nedostatky ve správnosti, přesnosti a výstižnosti. V kvalitě výsledků jeho činnosti a v grafickém projevu se projevují nedostatky, grafický projev je málo estetický. Závažné nedostatky a chyby dovede žák s pomocí učitele opravit. Při samostatném studiu má velké těžkosti.

### *Stupeň 5 (nedostatečný)*

Žák si požadované dovednosti, poznatky neosvojil uceleně, přesně a úplně, má v nich závažné a značné mezery. Jeho dovednost vykonávat požadované intelektuální a motorické činnosti má velmi podstatné nedostatky. V uplatňování osvojených vědomostí a dovedností při řešení teoretických a praktických úkolů se vyskytují velmi závažné chyby. Při výkladu a hodnocení jevů a zákonitostí nedovede své vědomosti uplatnit ani s podněty učitele. Neprojevuje samostatnost v myšlení, vyskytují se u něho časté logické nedostatky. V ústním a písemném projevu má závažné nedostatky ve správnosti, přesnosti i výstižnosti. Kvalita výsledků jeho činnosti a grafický projev mají vážné nedostatky. Závažné nedostatky a chyby nedovede opravit ani s pomocí učitele. Nedovede samostatně studovat.

## **Slovní hodnocení**

U žáka 1. - 8. ročníkus přiznanými podpůrnými opatřenímimůže být použito (ve vyučovacím předmětu, k němužse podpůrné opatření vztahuje)slovní hodnocení. O použití slovního hodnocení rozhodne ředitel školy na základě návrhuškolského poradenského zařízení a na základě písemné žádosti zástupce žáka. V 9. ročníku je žák klasifikován známkou. Při slovním hodnocení se uvádí:

Zásady pro vzájemné převedení klasifikace a slovního hodnocení

### **Ovládnutí učiva**

- ovládá bezpečně
- ovládá
- v podstatě ovládá
- ovládá se značnými mezerami
- neovládá

### **Myšlení**

- pohotový, bystrý, dobře chápe souvislosti, samostatný
- uvažuje celkem samostatně
- menší samostatnost v myšlení
- nesamostatné myšlení, pouze s nápodvedou
- odpovídá nesprávně i na nápodné otázky

### **Vyjadřování**

- výstižné a poměrně přesné
- celkem výstižné
- myšlenky vyjadřuje ne dost přesně
- myšlenky vyjadřuje se značnými obtížemi
- nedokáže se samostatně vyjádřit, i na nápodné otázky odpovídá nesprávně

### **Celková aplikace vědomostí**

- užívá vědomostí a spolehlivě a uvědoměle dovedností, pracuje samostatně, přesně a s jistotou
- dovede používat vědomosti a dovednosti při řešení úkolů, dopouští se jen menších chyb
- řeší úkoly s pomocí učitele a s touto pomocí snadno překonává potíže a odstraňuje chyby
- dělá podstatné chyby, nesnadno je překonává
- praktické úkoly nedokáže splnit ani s pomocí

### **Aktivita, zájem o učení**

- aktivní, učí se svědomitě a se zájmem
- učí se svědomitě
- k učení a práci nepotřebuje větších podnětů
- malý zájem o učení, potřebuje stále podněty
- pomoc a pobízení k učení jsou zatím neúčinné

## **Chování**

- Uvědoměle dodržuje pravidla chování a ustanovení školního řádu školy. Méně závažných přestupků se dopouští ojediněle. Žák je však přístupný výchovnému působení a snaží se své chyby napravit.
- Chování žáka je v rozporu s pravidly chování a s ustanoveními školního řádu školy. Žák se dopustí závažného přestupku proti pravidlům slušného chování nebo školnímu řádu školy; nebo se opakovaně dopustí méně závažných přestupků. Narušuje výchovně vzdělávací činnost školy. Ohrožuje bezpečnost a zdraví svoje nebo jiných osob.
- Chování žáka ve škole je v příkrém rozporu s pravidly slušného chování. Dopustí se takových závažných přestupků proti školnímu řádu nebo provinění, že je jimi vážně ohrožena výchova nebo bezpečnost a zdraví jiných osob. Záměrně narušuje hrubým způsobem výchovně vzdělávací činnost školy.

## **Opravné zkoušky**

Žákovi, který je na konci 2. pololetí klasifikován nejvýše ve dvou předmětech stupněm nedostatečný, je umožněno vykonat opravné zkoušky. Žák koná opravné zkoušky nejpozději v posledním týdnu hlavních prázdnin. Termín stanoví ředitel školy. Jejich průběh je písemně zaznamenán. Nemůže-li se žák dostavit pro nemoc doloženou lékařským potvrzením, umožní mu ředitel školy vykonání opravných zkoušek do 15. září. Nedostaví-li se žák k opravným zkouškám ve stanoveném termínu bez předložení dokladu o nemoci, je klasifikován stupněm nedostatečný. Opravné zkoušky jsou zkoušky komisionální. Žáci 1. – 5. ročníku opravné zkoušky nekonají.

## **Klasifikace chování**

Klasifikaci chování žáků navrhuje třídní učitel po projednání s učiteli, kteří ve třídě vyučují. Rozhoduje o ní ředitel školy pro projednání v pedagogické radě. Kritériem pro klasifikaci chování je dodržování pravidel chování během klasifikačního období. Pravidla chování žáka jsou stanovena řádem školy. Kritéria pro jednotlivé stupně klasifikace chování:

*Stupeň 1 (velmi dobré):* žák uvědoměle dodržuje pravidla chování a ustanovení školního řádu školy. Méně závažných přestupků se dopouští ojediněle. Žák je však přístupný výchovnému působení a snaží se své chyby napravit.

*Stupeň 2 (uspokojivé):* chování žáka je v rozporu s pravidly chování a s ustanoveními školního řádu školy. Žák se dopustí závažného přestupku proti pravidlům slušného chování nebo školnímu řádu školy; nebo se opakovaně dopustí méně závažných přestupků. Narušuje výchovně vzdělávací činnost školy, ohrožuje bezpečnost a zdraví svoje nebo jiných osob.

*Stupeň 3 (neuspokojivé):* chování žáka ve škole je v příkrém rozporu s pravidly slušného chování. Dopustí se takových závažných přestupků proti školnímu řádu školy nebo provinění, že je jimi vážně ohrožena výchova nebo bezpečnost a zdraví jiných osob. Záměrně narušuje hrubým způsobem výchovně vzdělávací činnost školy.

## **Výchovná opatření**

Třídní učitel zaznamenává udělení pochvaly, popřípadě výchovného opatření do katalogového listu (katalogové složky) žáka.

## **Pochvaly a jiná ocenění**

Pochvalu nebo jiné ocenění může žákovi udělit třídní učitel nebo ředitel školy. Pochvala se uděluje za dlouhodobou úspěšnou školní práci, za dosažení výborných studijních výsledků a za reprezentaci školy. Pochvala ředitele školy se uděluje písemně na vysvědčení.

## **Opatření k posílení kázně**

Třídní učitel může žákovi podle závažnosti provinění udělit napomenutí nebo důtku. Udělení důtky neprodleně oznámí řediteli školy. Ředitel školy může žákovi po projednání v pedagogické radě udělit důtku. Důvody udělení výchovného opatření jsou oznámeny prokazatelným způsobem zákonnému zástupci žáka do 10 dnů ode dne udělení.

## **PROJEKT**

**Název: DEN ZEMĚ: „Les ve škole, škola v lese“**

**Termín:** září - duben

**Předměty:** 1. stupeň - prvouka, přírodověda, vlastivěda, čtení, pracovní činnosti, výtvarná výchova, hudební výchova

2. stupeň - přírodopis, zeměpis, chemie, český jazyk, výtvarná výchova, pracovní činnosti, hudební výchova

### **Cíl projektu:**

- seznámit se s jednotlivými součástmi lesního ekosystému - organismy v lese se
- zvláštním důrazem na stromy
- pochopení životních cyklů a potřeb lesa i jeho součástí podpořené pozorováním
- v přírodě
- pochopení důležitosti lesa pro člověka a pro krajinu
- zařazení našeho lesa do ekosystémů Země

### **Rozvíjející kompetence:**

#### **k učení**

- vyhledává a třídí informace o lese a na základě jejich pochopení je využívá v procesu učení a praktických činnostech
- pracuje s obecně užívanými termíny
- samostatně i ve skupině pozoruje a experimentuje a vyvozuje z nich závěry

#### **k řešení problému**

- samostatně a ve skupině řeší úkoly vedoucí k ověření získaných znalostí, porovnáváním s odborným materiálem si ověřuje správnost řešení

#### **komunikativní**

- formuje a využívá informativní a komunikativní prostředky a technologie
- rozumí různým typům textů a obrazových materiálů

#### **sociální a personální**

- účinně spolupracuje ve skupině
- přispívá k diskusi v rámci svých znalostí
- spolupracuje s ostatními při řešení úkolů

#### **občanské**

- respektuje, chrání a oceňuje naše přírodní dědictví a projevuje k němu pozitivní postoj
- chápe základní ekologické souvislosti a environmentální problémy

#### **pracovní**

- vytvoření prezentačních panelů

- výtvarné ztvárnění získaných podnětů
- praktická práce s přírodním materiálem

### **Metody a formy práce**

- praktické pracovní činnosti
- exkurze, pozorování v přírodě
- skupinová práce po předchozím zpracování výstupů
- samostatné vyhledávání informací, zajímavostí a zpracování referátů
- beseda, video

### **Témata činností:**

1. Co najdeme v lese.
2. Stromy.
3. Les jako ekosystém.
4. Les ve světě.
5. Proč je les důležitý.
6. Člověk a les.
7. Problémy a nemoci lesa.
8. Úklid okolí školy.

### **Souvislosti s průřezovými tématy:**

OSV - rozvíjení schopnosti argumentace, komunikace, formování studijních dovedností

ENV - rozvíjení chápání komplexních vztahů člověka a životního prostředí, souvislosti mezi technickými a ekologickými oblastmi

s učivem - 1. stupeň – 1. tř. – zvířátka a rostliny v lese

2. tř. – druhy stromů, zvířátka v lese

3. tř. – lesní společenstvo

4. tř. – přírodní společenstva

5. tř. – les v podnebných pásmech, les – lesní patra

2. stupeň – 6. tř. – les (Př)

- dřevo (Pč)

7. tř., 9. tř. – ekosystémy (Př)

9. tř. – ochrana ŽP (Př)

7. tř. – biosféra (Z)

1. – 9. tř. – hrátky v lese (Vv)

1. – 9. tř. – práce s přírodninami (Vv, Pč)

### **Využití projektu:**

- k další výuce, výzdoba školních prostor, prezentace školy na akci DEN ZEMĚ

# ***PROJEKT***

## **Název: Ovoce a zelenina do škol**

**Termín:** od 1. 8. 2009

**Předměty:**

1. – 5. ročník: prvouka, přírodověda, vlastivěda, čtení, pracovní činnosti, výtvarná výchova, hudební výchova

### **Cíle projektu:**

- zvrátit klesající spotřebu ovoce a zeleniny
- zvyšování podílu ovoce a zeleniny v dětském jídelníčku v době, kdy se vytvářejí jejich stravovací návyky
- zvýšení obliby ovoce a zeleniny
- zlepšení zdravotního stavu mladé populace
- snížení obezity
- změny stravovacích návyků
- pozitivní dopady do sektoru zemědělství

### **Vzdělávací oblasti:**

- Člověk a zdraví
- Člověk a jeho svět
- Člověk a příroda
- Člověk a svět práce

### **Metody a formy:**

- dny (týdny) zdraví
- soutěže (třídní, školní, v rámci obce, celostátní...) s využitím tematiky ovoce a zeleniny
- školní projekty, nebo zapojení se do celostátního projektu
- osvětové přednášky a programy
- návštěvy, exkurze
- hry (druhy ovoce a zeleniny, význam jejich konzumace, skladba jídelníčku, recepty)
- vyhledávání a zaznamenávání informací, dramatizace textu
- využití audio-vizuálních pomůcek
- praktické činnosti na školním pozemku
- pohybové aktivity jako součást zdravého životního stylu
- výtvarné práce (výživová pyramida, ...)
- dotazníky pro žáky a rodiče

**Hodnocení projektu:**

- dotazníky (viz. <http://rvp.cz> )
- informování prostřednictvím webových stránek školy
- informování MŠMT (rychlá šetření ÚIV)
- příklady dobré praxe (na metodickém portálu [www.rvp.cz](http://www.rvp.cz))

**Realizace projektu**

- v jednotlivých třídách a předmětech dle tematických plánů

## ***Dopravní výchova – projektový den***

**Termín:** květen

### **Cíle:**

- seznámit žáky se základními pravidly bezpečnosti v silničním provozu; položit základ pro pochopení bezpečného a ohleduplného chování; poznat nejbližší okolí s ohledem na bezpečnost silničního provozu
- vést žáky k pochopení nutnosti bezpečného a ohleduplného chování, k uvědomování si rizik a nebezpečí v silničním provozu
- rozvíjet schopnost uvědomovat si rizika a nebezpečí v silničním provozu, vnímat okolní dění všemi smysly a učit se vyvozovat správné závěry pro bezpečné chování; uvědomovat si ostatní účastníky provozu, zejména v roli chodce
- být zodpovědný za svoje chování, uvědomovat si rizika a vztahy mezi všemi účastníky silničního provozu; hledat řešení krizových situací; zejména v roli cyklisty;  
  
vnímat všemi smysly, zhodnotit a zpracovat získané informace a vyvodit z nich správné závěry pro bezpečnou cestu
- upevňovat a rozvíjet získané vědomosti, dovednosti a návyky účastníka silničního provozu – chodce i cyklisty; poznávat vztahy mezi všemi účastníky, uvědomovat si je, učit se bezpečnému chování i v krizových situacích; seznámit se s první předlékařskou pomocí
- dovést žáky k pochopení pravidel bezpečného a ohleduplného chování v silničním provozu zejména v roli chodce; rozšířit jejich poznání z nižších ročníků, obohatit výchovně-vzdělávací proces o etické vzdělávání na dané téma; soustředit se na sociální vztahy a způsoby jednání a chování jedince; zabývat se zejména vztahy mezi všemi účastníky silničního provozu; zvládat svoje reakce, vlastní agresivitu a reakce a chování ostatních
- dovést žáky k pochopení pravidel bezpečného a ohleduplného chování v silničním provozu, zejména v roli cyklisty; rozšířit jejich poznání z nižších ročníků, obohatit výchovně-vzdělávací proces o etické vzdělávání na dané téma; soustředit se na sociální vztahy a způsoby jednání a chování jedince; rozvíjet zejména vztahy mezi všemi účastníky silničního provozu; zvládat svoje vlastní reakce a agresivitu i reakce na chování ostatních
- pochopit pravidla bezpečného a ohleduplného chování v silničním provozu, rizika a důležitost tématu; odhalit včas hrozící nebezpečí a odvodit bezpečné chování; zabývat se všemi účastníky silničního provozu a chovat se zodpovědně a ohleduplně; naučit se zvládat agresivitu svoji i ostatních; poznat další zásady první předlékařské pomoci; dokázat prakticky uplatňovat nejdůležitější prvky témat
- pochopit vztahy mezi účastníky silničního provozu, být zodpovědný za svoje chování, dokázat rychle a správně vyhodnotit situaci a vyvodit závěry; naučit se potlačit svoji agresivitu a zvládnout agresivitu ostatních; poznat zásady první předlékařské pomoci a seznámit se s legislativou v oboru silničního provozu; pochopit důležitost tématu, ovládat pravidla bezpečného a ohleduplného chování v silničním provozu i možná rizika; uplatňovat v praxi nejdůležitější prvky témat

**Kompetence:**

Vzhledem k tomu, že žák pracuje s modelovými situacemi, které jsou založeny na realitě, je utváření a rozvíjení klíčových kompetencí reálné.

Činnosti v oblasti bezpečnosti silničního provozu rozvíjejí zejména tyto klíčové kompetence:

Kompetence celoživotního učení – žák poznává nové oblasti života, novou problematiku, navazuje na známá fakta, učí se porozumět neznámým oblastem

Kompetence sociální a personální – na simulovaných situacích a zadáních žáci řeší vztahové situace mezi sebou, mezi účastníky silničního provozu, snaží se vžít se do situací, snaží se je řešit, učí se je správně řešit, učí se správným reakcím

Kompetence komunikativní a občanské – žáci mezi sebou konverzují, vedou rozhovory, projevují své názory, přijímají názory ostatních a posuzují je, komunikují s dospělými

Kompetence k řešení problémů – při práci žáci používají i jiné zdroje, např. internet, odbornou literaturu apod.

Kompetence kulturního povědomí a vyjádření – výchova k bezpečnosti a ohleduplnosti v silničním provozu patří do etické výchovy, vybudování základů etických norem, etické chování

**Metody a formy práce:**

- používání výukových materiálů (zejména pracovní učebnice a pracovní listy)
- kombinace pohybových aktivit s výukou
- techniky pracovního vyučování
- samostatná práce žáků
- skupinová práce
- vyhledávání informací
- kreslení a malování
- internet
- praktická cvičení v terénu
- hry, soutěže
- diskuse (zkušenosti, příklady ze života, poznatky, zážitky)
- dramatizace, simulační metody
- nácvik požadovaného chování

**Realizace:**

- formou praktického cvičení

**Témata:**1. ročník

- uplatňuje pravidla chůze po chodníku a po silnici
- bezpečně překoná silnici
- přecházení silnice bez přechodu, přecházení silnice po přechodu
- v modelových situacích prokáže znalost správného cestování autem
- vhodná a nevhodná místa ke hře

2. ročník

- pravidla chování na stezkách pro chodce
- rozeznává vybrané dopravní značky pro chodce
- bezpečně překoná silnici se světelnými signály

- v modelových situacích a při akcích školy uplatňuje pravidla správného cestování dopravními prostředky

### 3. ročník

- pravidla chůze po silnici
- reflexní doplňky
- rozeznává vybrané dopravní značky
- bezpečně překonává silnici se světelnými signály, přejde mezi zaparkovanými vozy a silnicí s více jízdními pruhy
- v modelových situacích a při akcích školy uplatňuje bezpečné chování v dopravních prostředcích a na zastávkách

### 4. ročník

- výbava jízdního kola a cyklisty, odpovědnost cyklisty a vztahy mezi účastníky silničního provozu
- zásady přednosti v jízdě
- místa pro jízdu na kole
- vztahy mezi účastníky silničního provozu
- možnosti krizových situací, jejich řešení, důležitá spojení
- rozeznává vybrané dopravní značky

### 5. ročník

- shrnutí pravidel bezpečného a ohleduplného chování chodce a cyklisty
- odpovídající dopravní značky
- osvojuje si ohleduplné chování
- odhadne dopravní situaci, její nebezpečí a vyvodí správné řešení; snaží se zachovat adekvátně situaci

### 6. ročník

- pravidla bezpečného a ohleduplného chování na chodníku
- chůze jednotlivce po silnici a ve skupině, pravidla pohybu na silnici za snížené viditelnosti
- překonávání různých křižovatek

### 7. ročník

- bezpečné a ohleduplné chování cyklisty
- pravidla bezpečné jízdy na kole
- doplňky pro bezpečnou jízdu
- zásady bezpečného chování v době volna
- krizové situace při jízdě na kole, jejich řešení, důležitá spojení
- nejjednodušší základy poskytnutí první předlékařské pomoci

### 8. ročník

- aktivně se zapojuje do činností podporujících snižování rizik a nehodovosti v dopravě
- odpovídající dopravní značky
- poskytnutí první předlékařské pomoci
- spolupráce s odborníky

## 9. ročník

- analyzuje konkrétní situaci a vyvozuje bezpečné chování
- poskytnutí první předlékařské pomoci
- spolupráce s odborníky
- znalostní testy

## ***Ochrana člověka za mimořádných událostí – projektový den***

**Termín:** červen

### **Cíle:**

Cílem je osvojit si problematiku v rozsahu přiměřeném věku žáků.

- rozvíjet u žáků význam prevence rizik, opatrnosti a preventivního chování i důležitost obstat samostatně v obtížné situaci
- rozvíjet u žáků znalost nebezpečí a schopnost odhadnout riziko a vyhnout se mu; posilovat odpovědnost žáků za vlastní zdraví a bezpečnost
- rozvíjet u žáků schopnost rozpoznat varování před nebezpečím, rozeznat označení uzávěrů (zejména plynu, vody, elektřiny); umět popsat svou pozici v neznámém prostředí a zhodnotit možné následky svého jednání, zhodnotit důsledky bezdůvodného volání na tísňové linky
- rozvíjet u žáků schopnost bezpečně se orientovat a pohybovat ve známém prostředí (blízkém okolí školy a bydliště) i v méně známém prostředí (jiné části obce, příroda) za použití plánů a map
- rozvíjet u žáků dovednost poskytnout první pomoc při běžných úrazech či onemocněních, včetně základního ošetření, i ovládat život zachraňující úkony
- rozvíjet u žáků schopnost adekvátně se chovat v případě vzniku mimořádné události a nařízené evakuace
- rozvíjet u žáků znalosti a dovednosti potřebné pro prevenci požárů a pro adekvátní reagování v případě požáru
- rozvíjet u žáků schopnost rozpoznávat příčiny a projevy rizikového chování a rizikových činností, včetně možných dopadů na duševní a fyzické zdraví
- aplikovat v praxi zásady bezpečného chování při mimořádných událostech na všech místech, kde se pohybuje

### **Kompetence:**

Vzhledem k tomu, že žák pracuje s modelovými situacemi, které jsou založeny na realitě, je utváření a rozvíjení klíčových kompetencí reálné.

Činnosti v oblasti ochrany člověka za mimořádných událostí rozvíjejí zejména tato klíčové kompetence:

Kompetence celoživotního učení – žák poznává nové oblasti života, novou problematiku, navazuje na známá fakta, učí se porozumět neznámým oblastem

Kompetence sociální a personální – na simulovaných situacích a zadáních žáci řeší vztahové situace mezi sebou, snaží se vžít se do situací, snaží se je řešit, učí se je správně řešit, učí se správným reakcím

Kompetence komunikativní a občanské – žáci mezi sebou konverzují, vedou rozhovory, projevují své názory, přijímají názory ostatních a posuzují je, komunikují s dospělými

Kompetence k řešení problémů – při práci žáci používají i jiné zdroje, např. internet, odbornou literaturu apod.

Kompetence kulturního povědomí a vyjádření – výchova k bezpečnosti a ohleduplnosti jednání při mimořádných událostech patří do etické výchovy, vybudování základů etických norem, etické chování

**Metody a formy práce:**

- samostatná práce žáků
- skupinová práce
- vyhledávání informací
- kreslení a malování
- pracovní listy
- internet
- praktická cvičení
- hry soutěže
- diskuse (zkušenosti, příklady ze života, poznatky, zážitky)
- dramatizace, simulační metody
- nácvik požadovaného chování
- výuka k poznávání v terénu (dle prostředí, období, činnosti)
- spolupráce se složkami integrovaného záchranného systému a nestátními neziskovými organizacemi – besedy, ukázky, společné nácviky, praktický výcvik

**Realizace:**

- formou praktického cvičení

**Témata:**

- 1. ročník - orientace v obci a jejím okolí
  - hrozící nebezpečí a předcházení nebezpečí, řešení situací
  - chování v kontaktu s cizími osobami
- 2. ročník - v přírodě bezpečně
  - na silnici bezpečně
  - nebezpečí doma a venku
- 3. ročník - orientace v terénu
  - odhad času a vzdálenosti
  - pohyb v přírodě dle značek
- 4. ročník - návštěva požární stanice
  - orientace v terénu pomocí mapy, buzoly
  - určování světových stran v přírodě dle přírodních ukazatelů
- 5. ročník - poskytování první pomoci v rizikových situacích – v přírodě, ve škole, doma
  - návštěva požární stanice
- 6. ročník - hasicí přístroje, požár v budově, živelné pohromy, sopečný výbuch, zemětřesení, požáry a vulkanická činnost
  - zásady bezpečného pohybu a pobytu v krajině při mimořádných událostech
  - první pomoc při zraněních v případě mimořádných událostí
- 7. ročník - záplavy, povodně, náledí, sníh, laviny
  - orientace v přírodě, práce s mapou
  - první pomoc při zraněních v případě mimořádných událostí
- 8. ročník - evakuace, evakuační zavazadlo
  - varovné signály a jiné způsoby varování
  - terorismus
  - první pomoc při zraněních v případě mimořádných událostí
- 9. ročník - základy přežití v nouzových situacích
  - integrovaný záchranný systém, tísňová volání
  - prevence vzniku mimořádných událostí
  - první pomoc při zraněních v případě mimořádných událostí